

## ↳ Levada de Piscaredo

La construction de la Levada de Piscaredo remonte au XIII<sup>ème</sup> siècle, pendant le règne de D. Afonso II. Face à l'insuffisance d'eau, indispensable pour l'irrigation des champs, les propriétaires des terrains de Mondim ont décidé un jour de partir de leurs maisons vers Mestras, confluence des rivières Cabrão avec Cabresto, et ne sont revenus que beaucoup de mois après, ramenant avec eux le précieux liquide. On raconte à ce sujet que d'autres villages disputaient également ces eaux, commençant la levada du bas vers le haut. Quand ils se sont aperçus, les gens de Mondim ramenaient déjà l'eau avec eux, conquérant non seulement le droit sur les eaux mais aussi un excellent niveau pour la construction de la levada.

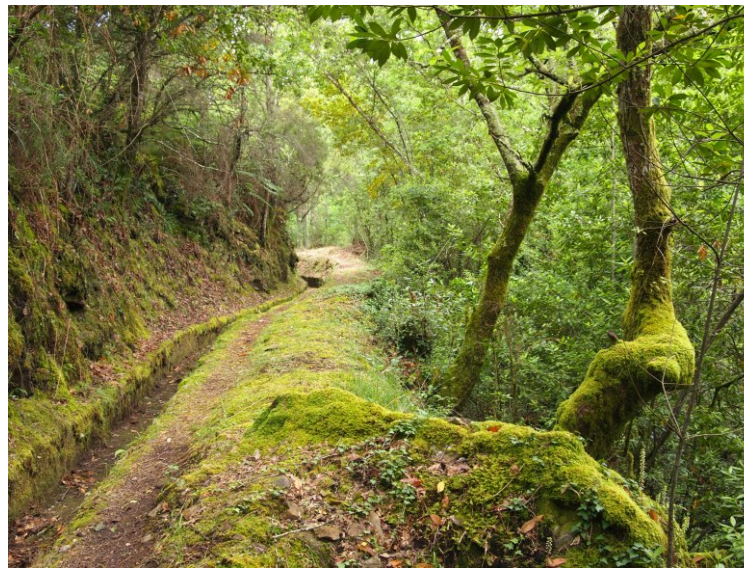
La levada primitive était faite en terre battue, avec tous les inconvénients qui en résultaient. Dans les années 1960/61 elle a été totalement reconstruite en dalles de granite, tel que nous la connaissons actuellement, à travers un Concours Public promu par l'État, qui a subventionné l'ouvrage, ayant l'Association des Propriétaires contraint un empreint pour cet effet, qui fut amortie au long de vingt ans.

Le long de la levada il y a près de 15 ou 20 sources qui lui appartenaient. De nos jours une grande partie de ces sources ne coulent plus à cause du dénivellement qui résulte des travaux effectués. Le tirage au sort des courses, en nombre de 17 (même nombre de propriétaires qui ont fait la levada), se réalise le 24 Juin, Fête de la S. Jean, donnant lieu à la liste qui planifie l'utilisation des eaux, mettant aux enchères également une demi-journée dont le produit retournera en faveur des travaux de réparation et conservation de la levada.

La Levada de Piscaredo avait un "surveillant" qui surveillait et répartissait les eaux par les propriétaires et avait un règlement propre constant des postures municipales à partir du XVIII<sup>ème</sup> siècle.

Ce règlement interdisait, à titre d'exemple, la coupe des eaux avant les moulins à eaux de Piscaredo et l'obligation de laisser couler par la rivière qui traverse Mondim un cours d'eau équivalent à la capacité d'une tuile remplie.

Les références plus anciennes de cette Levada la nommaient de « Levada de Pisqueiredo ». Actuellement elle a évolué pour « Levada de Piscaredo », néanmoins les deux versions sont correctes.



### Contacts utiles :

**Mairie** - 255 389 300  
**Office du Tourisme** - 255 389 370  
**Protection Civile** - 962 145 987  
**Parque Naturel de l'Alvão** - 255 381 209  
**Police** - 255 381 122  
**Sapeurs Pompiers** - 255 981 251  
**Centre de santé (urgences)** - 255 381 180  
**Pharmacie Oliveira** - 255 381 104  
**Pharmacie Seara Lemos** - 255 389 160



### Places de taxis à Mondim

(Près du randpoint qui donne accès à Sra. da Graça)

**Anibal Sanches Gonçalves** - 255381259 / 966323078  
**Emiliano Vilas Boas Saldanha** - 255389000 / 965398201  
**Anibal Freitas** - 255381189 / 919191722

### Places de taxis dans les villages

**Atei** - 255386197  
**Bilhó** - 255381135 / 965056962  
**Campanhó** - 259979140 / 968336958  
**Ermelo** - 919790529  
**Ermelo** - 255381487 / 914737568  
**Paradança** - 255381561 / 962638278  
**Vilar de Ferreiros** - 255381521 / 969419007



município de Mondim de Basto



PR  
2

## RANDONNÉE PÉDESTRE Levada de Piscaredo



município de Mondim de Basto



↳ Levada de Piscaredo



## Description du parcours

Le PR2 - «Levada do Piscaredo» commence près de la confluence de la rivière Cabrão avec la rivière Cabril, Place des Mestras, dans le village de Vilar de Ferreiros. La meilleure façon d'accéder à ce parcours est en taxi, jusqu'à la Place de Pedreira et, après, à pied par le sentier qui donne accès à la Place des Mestras. Ce sentier est large et bien défini, descendant doucement jusqu'au début du parcours.

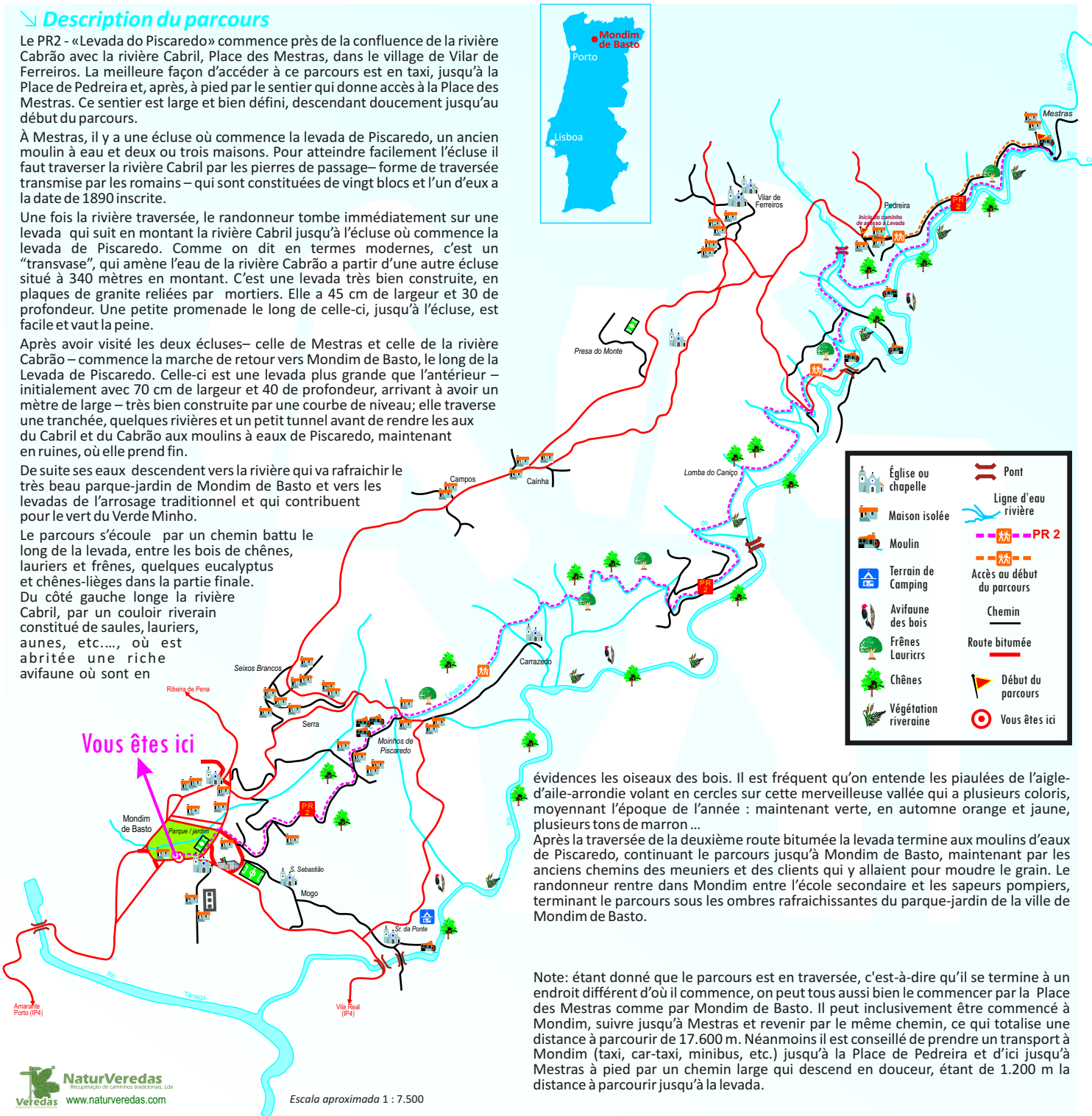
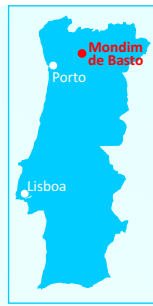
À Mestras, il y a une écluse où commence la levada de Piscaredo, un ancien moulin à eau et deux ou trois maisons. Pour atteindre facilement l'écluse il faut traverser la rivière Cabril par les pierres de passage— forme de traversée transmise par les romains— qui sont constituées de vingt blocs et l'un d'eux a la date de 1890 inscrite.

Une fois la rivière traversée, le randonneur tombe immédiatement sur une levada qui suit en montant la rivière Cabril jusqu'à l'écluse où commence la levada de Piscaredo. Comme on dit en termes modernes, c'est un "transvase", qui amène l'eau de la rivière Cabrão à partir d'une autre écluse situé à 340 mètres en montant. C'est une levada très bien construite, en plaques de granite reliées par mortiers. Elle a 45 cm de largeur et 30 de profondeur. Une petite promenade le long de celle-ci, jusqu'à l'écluse, est facile et vaut la peine.

Après avoir visité les deux écluses— celle de Mestras et celle de la rivière Cabrão— commence la marche de retour vers Mondim de Basto, le long de la Levada de Piscaredo. Celle-ci est une levada plus grande que l'antérieur— initialement avec 70 cm de largeur et 40 de profondeur, arrivant à avoir un mètre de large— très bien construite par une courbe de niveau; elle traverse une tranchée, quelques rivières et un petit tunnel avant de rendre les eaux du Cabril et du Cabrão aux moulins à eaux de Piscaredo, maintenant en ruines, où elle prend fin.

De suite ses eaux descendent vers la rivière qui va rafraîchir le très beau parc-jardin de Mondim de Basto et vers les levadas de l'arrosage traditionnel et qui contribuent pour le vert du Verde Minho.

Le parcours s'écoule par un chemin battu le long de la levada, entre les bois de chênes, lauriers et frênes, quelques eucalyptus et chênes-lièges dans la partie finale. Du côté gauche longe la rivière Cabril, par un couloir riverain constitué de saules, lauriers, aunes, etc..., où est abritée une riche avifaune où sont en




évidences les oiseaux des bois. Il est fréquent qu'on entende les piaulées de l'aigle-d'aile-arrondie volant en cercles sur cette merveilleuse vallée qui a plusieurs coloris, moyennant l'époque de l'année : maintenant verte, en automne orange et jaune, plusieurs tons de marron ...

Après la traversée de la deuxième route bitumée la levada termine aux moulins d'eaux de Piscaredo, continuant le parcours jusqu'à Mondim de Basto, maintenant par les anciens chemins des meuniers et des clients qui y allaient pour mouder le grain. Le randonneur rentre dans Mondim entre l'école secondaire et les sapeurs pompiers, terminant le parcours sous les ombres rafraîchissantes du parc-jardin de la ville de Mondim de Basto.

Note: étant donné que le parcours est en traversée, c'est-à-dire qu'il se termine à un endroit différent d'où il commence, on peut tous aussi bien le commencer par la Place des Mestras comme par Mondim de Basto. Il peut inclusivement être commencé à Mondim, suivre jusqu'à Mestras et revenir par le même chemin, ce qui totalise une distance à parcourir de 17.600 m. Néanmoins il est conseillé de prendre un transport à Mondim (taxi, car-taxi, minibus, etc.) jusqu'à la Place de Pedreira et d'ici jusqu'à Mestras à pied par un chemin large qui descend en douceur, étant de 1.200 m la distance à parcourir jusqu'à la levada.

## Fiche Technique

**Départ:** Place des Mestras (Vilar de Ferreiros)  
**Arrivée:** Mondim de Basto  
**Circuit:** Environnemental, paysagiste, culturel et sportif  
**Type de parcours:** petite route, par sentiers le long des levadas et par chemins traditionnels  
**Distance à parcourir:** près de 8,8 km  
**Durée du parcours:** 2h30 m  
**Niveau de difficulté:** Bas  
**Dénivèlements:** peu significatifs  
**Période conseillée:** toute l'année  
**Dénivèlements accumulés:** 110 m

**Distances entre les points les plus significatifs:**  
 Mestras —> Ribeiro da Ribeira Velha - 1.740 m  
 Ribeiro da Ribeira Velha —> Piscaredo - 5.580 m  
 Piscaredo —> Mondim de Basto - 1.500 m

**Altitudes:**  
 Mestras-300 m | Moinhos de Piscaredo-250 m | Parque-jardin de Mondim - 190 m

Le PR2 « Levada de Piscaredo » est un parcours terrestre de petite route délimité, dans les deux sens, selon les normes de la Fédération de Camping e Alpinisme do Portugal.

Les lignes en jaune et rouge sont les suivantes:

Changeement de direction	

© FCMP

### Attention Spéciales et Normes de Conduite

- Suivre uniquement les chemins signalés;
- Eviter bruits et attitudes qui perturbent la tranquillité des lieux;
- Observer la faune à distance de préférence avec des jumelles;
- Ne pas endommager la faune;
- Ne pas laisser les ordures, les ramener à un endroit où il y ait un service ramassage;
- Respecter la propriété privée;
- Ne pas faire de feu;
- Ne pas ramasser des échantillons de plantes ou roches;
- Etre aimable avec les habitants locaux, les renseignant sur l'activité en cours et sur les délimitations du PR.

**LE LONG DE CETTE LEVADA IL Y A DES PETITS PRÉCIPICES ET BERGES DE FAÇON QUE LES RANDONNEURS DOIVENT PRENDRE LES PRÉCAUTIONS**

